

Приложение 1
к приказу отдела образования
АИГОСК
от 15.03.2022 г. №218

ПРОГРАММА

«Повышение качества образования в школах с низкими результатами обучения и в школах, функционирующих в неблагоприятных социальных условиях» на 2022 – 2024 г.г.

I. Паспорт программы

Наименование	Программа «Повышение качества образования в школах с низкими результатами обучения и в школах, функционирующих в неблагоприятных социальных условиях» (далее – Программа)
Ответственный исполнитель Программы	Отдел образования администрации Изобильненского городского округа Ставропольского края
Соисполнители и участники Программы	Общеобразовательные организации ИГОСК (далее – ОО), Муниципальное государственное учреждение «Центр обслуживания образовательных учреждений» (методический кабинет)
Цели Программы	Повышение качества образования в школах демонстрирующих стабильно низкие результаты обучения (далее ШНОР) путем реализации для каждой такой образовательной организации комплекса мер поддержки, разработанного с учетом результатов предварительной комплексной диагностики по этой образовательной организации. Выявление различных факторов, существенным образом влияющих на результаты обучения в конкретной школе. Преодоление несоответствия в образовательных результатах обучающихся за счет наращивания педагогического и ресурсного потенциала образовательных организаций, участвующих в реализации Программы
Задачи Программы	Задачи: 1) Разработка и внедрение эффективных механизмов адресной методической помощи школам с низкими результатами обучения: <ul style="list-style-type: none">- комплексная диагностика факторов, влияющих существенным образом на качество образования в образовательных организациях, включенных в программу поддержки;- разработка для каждой общеобразовательной организации, включенной в программу поддержки, плана и дорожной карты по реализации мер поддержки;- формирование организационных и информационных ресурсов для реализации программ поддержки;

	<p>- организация консультирования всех участников программы по вопросам, связанным с реализацией конкретных мероприятий направленных на формирование эффективного режима функционирования.</p> <p>2. Создание условий для получения положительной динамики образовательных результатов ШНОР, через внедрения лучших педагогических практик в их работу.</p> <p>3. Формирование механизмов объективной внутришкольной системы оценки образовательных результатов в образовательных организациях, повышение объективности региональных и федеральных оценочных процедур.</p> <p>3. Организация эффективной работы с особыми категориями обучающихся («группы риска», одаренные учащиеся) в ШНОР, формирование адресных образовательных программ для данных категорий обучающихся.</p> <p>4. Повышение профессиональной компетентности педагогических работников в ШНОР, вовлечение педагогов ШНОР в работу окружных профессиональных предметных сообществ.</p> <p>5. Выстраивание сетевого партнерства школ с низкими результатами обучения со школами с высокими результатами обучения.</p> <p>6. Применение технологии тьюторства, как инструмента поддержки обучающихся ШНОР с трудностями в обучении.</p>
<p>Основные показатели (индикаторы Программы)</p>	<p>Эффективность Программы оценивается по следующим показателям:</p> <p>доля школ с низкими результатами обучения, в которых обеспечены условия равного доступа к получению качественного общего образования каждого ребенка, в том числе с использованием дистанционных образовательных технологий, в общем количестве организаций;</p> <p>доля педагогических работников образовательных организаций, прошедших переподготовку или повышение квалификации по актуальным вопросам повышения качества образования обучающихся в соответствии с ФГОС, в общей численности педагогических работников, работающих в данных образовательных организациях;</p> <p>доля обучающихся школ, успешно прошедших</p>

	<p>государственную итоговую аттестацию, в общей численности обучающихся из данных школ, прошедших государственную итоговую аттестацию;</p> <p>доля школ, обучающиеся которых продемонстрировали более высокие результаты обучения по итогам учебного года, среди школ с низкими результатами обучения;</p> <p>процент укомплектованности образовательных организаций квалифицированными педагогическими кадрами;</p> <p>доля педагогических работников ШНОР повысивших предметную и методическую компетентность;</p> <p>сформированность стратегии по переходу школы в эффективный режим:</p> <p>доля ШНОР сформировавших внутришкольную систему мониторинга качества обучающихся.</p>
Сроки реализации Программы	2022 – 2024 г.г.
Механизм реализации Программы	Программа реализуется за счет взаимодействия всех заинтересованных лиц, на основе планирования и дополнительного создания программ и проектов деятельности
Ожидаемые результаты реализации программы	<p>Наличие целостной муниципальной нормативно - правовой базы, обеспечивающей эффективную реализацию программ повышения качества общего образования.</p> <p>Наличие эффективной системы методического сопровождения и поддержки школ с разным уровнем качества образования.</p> <p>Интенсификация процесса обмена опытом и диссеминации позитивных результатов на муниципальных семинарах, мастер - классах и т.п.</p> <p>Вовлечение в реализацию по повышению качества образования все общеобразовательные организации округа.</p>
Контроль реализации программ	Контроль исполнения программы осуществляется на уровне педагогического совета школы, рабочей группы по повышению качества образования в ИГОСК, учредителя образовательных организаций округа - отдела образования.

II. Характеристика проблемы, на решение которой направлена реализация программы

Программа «Повышение качества образования в школах с низкими результатами обучения и в школах, функционирующих в неблагоприятных социальных условиях Изобильненского городского округа Ставропольского края» сформирована в соответствии с Положением о региональной системе оценки качества образования в Ставропольском крае (приказ Министерства образования СК от 11 ноября 2019 г. № 1695-пр), Комплексным проектом (программой) по выравниванию условий для получения качественного образования обучающимися Ставропольского края на 2020-2024 гг. (приказ СКИРО и ПРО от 29.12.2018 № 1233 с изм., внесенными протоколом Координационного совета по работе со школьной неуспешностью от 23.06.2021 № 2).

Важнейшей задачей, которая стоит сегодня перед системой образования Изобильненского городского округа является получение равных возможностей доступного и качественного образования и позитивной социализации обучающихся, независимо от социального, экономического и культурного уровня их семей, интеграции в общество, подготовке высококвалифицированных кадров для инновационного развития экономики городского округа.

В связи с поставленной целью в ряде общеобразовательных организаций Изобильненского городского округа наблюдается необходимость выравнивания условий для получения качественного образования. Это школы с низкими образовательными результатами, под которыми понимаются общеобразовательные организации с высокими рисками низких результатов. В отношении таких образовательных организаций необходим особый подход, который реализуется на территории Ставропольского края в рамках программы «дети Ставрополя», через проект по выравниванию условий для получения качественного образования обучающимися Ставропольского края с 2019 года.

В Изобильненском городском округе функционирует 14 общеобразовательных организаций, которые отнесены к школам с низкими образовательными результатами (таблица 1). На протяжении трех лет в данных общеобразовательных организациях отсутствует устойчивая положительная динамика образовательных результатов обучающихся, что требует кардинального решения проблемы. При этом в ряде школ созданы материально-технические условия, но уровень обучения в них не соответствует требованиям времени.

Первым шагом, по организации помощи данным общеобразовательным организациям является погружение в проблему и осознание того, с какими трудностями сталкиваются школы. Образовательная система высокого качества позволяет каждому обучающемуся достигать высоких результатов, несмотря на те условия, в которых она работает. Условия образовательного процесса определяются контекстом и факторами, специфичными для каждой образовательной организации. Низкие образовательные результаты часто являются следствием негативного влияния факторов риска или их сочетания.

Таблица 1

Список школ с низкими образовательными результатами

№ п/п	Наименование ОО	Местоположение	Группа численности населения
1.	МБОУ «СОШ №2» ИГОСК	г. Изобильный	V
2.	МБОУ «СОШ №3» ИГОСК	г. Изобильный	V
3.	МКОУ «СОШ №4» ИГОСК	с. Московское	III
4.	МКОУ «СОШ №6» ИГОСК	п. Передовой	II
5.	МКОУ «СОШ №9» ИГОСК	с. Подлужное	II
6.	МБОУ «СОШ №10» ИГОСК	с. Птичьё	III
7.	МКОУ «СОШ №12» ИГОСК	ст. Баклановская	II
8.	МКОУ «СОШ №13» ИГОСК	ст. Каменобродская	II
9.	МБОУ "СОШ №14 им. Г.Т. Мещерякова" ИГОСК	ст. Новотроицкая	III
10.	МБОУ «СОШ №18» ИГОСК	г. Изобильный	V
11.	МКОУ «СОШ №20» ИГОСК	п. Новоизобильный	II
12.	МКОУ «СОШ №21» ИГОСК	х. Спорный	II
13.	МКОУ "ООШ №22" ИГОСК	ст. Новотроицкая	III
14.	МКОУ «СОШ №24» ИГОСК	ст. Филимоновская	I

Примечание:

Группа численности населения	Характеристика группы
I	менее 1 тыс. чел.
II	от 1 тыс. чел. до 3 тыс. чел.
III	от 3 тыс. чел. до 9 тыс. чел.
IV	от 9 тыс. чел. до 13 тыс. чел.
V	более 35 тыс. чел.

Структуры контингента обучающихся в школах с низкими образовательными результатами Изобильненского городского округа представлена в таблице 2. В данных общеобразовательных организациях обучается 3870 школьников. По образовательным программам начального общего образования – 1713 (44,26 %), основного общего образования – 1935 (50,0%) и среднего общего образования – 222 (5,74 %) обучающихся.

Таблица 2

Структура контингента обучающихся ШНОР Изобильненского городского округа Ставропольского края

Количество классов (всего)	223	
из них:		
1-4 классы	90	40,36%
5-9 классы	109	48,88%
10-12 классы	24	10,76%
Количество обучающихся (всего)	4308	
из них:		
1-4 классы	1886	43,78%
5-9 классы	2132	49,49%
10-12 классы	278	6,45%
с ОВЗ, детей-инвалидов	92	2,14%
состоят на внутришкольном учете	36	0,84%
воспитываются в полных семьях	3036	70,47%
один из родителей имеет высшее образование	1341	31,13%
русский язык не является родным	327	7,59%
воспитываются в семьях, находящихся в тяжелой жизненной ситуации	144	3,34%

Доля обучающихся в ШНОР Изобильненского городского округа детей с ОВЗ и детей - инвалидов составляет 2,14 %, что несколько ниже, чем в среднем по Ставропольскому краю (Таблица 3).

На внутришкольном учете состоят менее 1% обучающихся – 36 человек, что соответствует обще краевым значениям. Самые высокие значения показателя в МКОУ «СОШ №21» х. Спорный (2,68%), МБОУ «СОШ №10» с. Птичьё (1,80%) и МКОУ «СОШ №9» с. Подлужное (1,66%).

Доля обучающихся, один из родителей которых имеет высшее образование, составляет 31,13%, что несколько ниже, чем по Ставропольскому краю (38,76% соответственно). Максимальное значение показателя (46,00 %) в МБОУ «СОШ № 3» г. Изобильный, минимальное в МКОУ «СОШ №6» п. Передового и МКОУ «СОШ № 12» ст. Баклановской (13,12% и 13,48% соответственно). Низкие значения данного показателя регистрируются в МБОУ «СОШ №10» с. Птичьёго (15,64%) и МКОУ «ООШ №22» ст. Новотроицкой (18,18%).

В полных семьях воспитываются более 70 % обучающихся. Данный процент наблюдается в среднем во всех школах округа.

Таблица 3

Структура контингента обучающихся ШНОР ИГОСК (в разрезе образовательных организаций)

	Ставропольский край (2021 год)		ИГОСК		МБОУ "СОШ №2" ИГОСК г. Изобильный		МБОУ "СОШ №3" ИГОСК г. Изобильный		МБОУ "СОШ №4" ИГОСК с. Московское		МКОУ "СОШ №6" ИГОСК п. Передовой		МКОУ "СОШ №9" ИГОСК с. Подлужное		МБОУ "СОШ №10" ИГОСК с. Птичьё	
	Число	Процент	Число	Процент	Число	Процент	Число	Процент	Число	Процент	Число	Процент	Число	Процент	Число	Процент
Количество классов (всего) из них:	2553		223		21		26		28		13		11		20	
1-4 классы	987	38,66%	90	40,36%	8	38,10%	11	42,31%	12	42,86%	5	38,46%	4	36,36%	8	40,00%
5-9 классы	1246	48,81%	109	48,88%	11	52,38%	13	50,00%	14	50,00%	6	46,15%	5	45,45%	10	50,00%
10-12 классы	234	9,17%	24	10,76%	2	9,52%	2	7,69%	2	7,14%	2	15,38%	2	18,18%	2	10,00%
Количество обучающихся (всего) из них:	48041		4308		454		587		618		221		181		389	
1-4 классы	19930	41,49%	1886	43,78%	195	42,95%	272	46,34%	261	42,23%	100	45,25%	73	40,33%	167	42,93%
5-9 классы	23012	47,90%	2132	49,49%	226	49,78%	286	48,72%	314	50,81%	101	45,70%	89	49,17%	193	49,61%
10-12 классы	3155	6,57%	278	6,45%	33	7,27%	29	4,94%	37	5,99%	20	9,05%	19	10,50%	29	7,46%
с ОВЗ, детей-инвалидов	2265	4,71%	92	2,14%	8	1,76%	19	3,24%	15	2,43%	1	0,45%	1	0,55%	6	1,54%
состоят на внутришкольном учете	472	0,98%	36	0,84%	5	1,10%	5	0,85%	1	0,16%	2	0,90%	3	1,66%	7	1,80%
воспитываются в полных семьях	36101	75,15%	3036	70,47%	136	29,96%	470	80,07%	496	80,26%	156	70,59%	123	67,96%	331	85,09%
один из родителей имеет высшее образование	18621	38,76%	1341	31,13%	122	26,87%	270	46,00%	183	29,61%	29	13,12%	45	24,86%	62	15,94%
русский язык не является родным	6508	13,55%	327	7,59%	0	0,00%	9	1,53%	79	12,78%	54	24,43%	0	0,00%	62	15,94%
воспитываются в семьях, находящихся в тяжелой жизненной ситуации	1711	3,56%	144	3,34%	18	3,96%	14	2,39%	11	1,78%	17	7,69%	2	1,10%	6	1,54%

(продолжение табл. 3)

	МКОУ "СОШ №12" ИГОСКст. Баклановская		МКОУ "СОШ № 13" ИГОСК, ст. Каменнобродская		МБОУ "СОШ № 14 имени Г. Т. Мещерякова" ИГОСК, ст. Новотроицкая		МБОУ "СОШ № 18" ИГОСК, г. Изобильный		МКОУ "СОШ № 20" ИГОСК, п. Новоизобильный		МКОУ "СОШ № 21" ИГОСК, х. Спорный		МКОУ "ООШ № 22" ИГОСК, ст. Новотроицкая		МКОУ "СОШ № 24" ИГОСК, ст. Филимоновская	
Количество классов (всего) из них:	10		11		26		29		11		11		5		11	
1-4 классы	4	40,00%	4	36,36%	12	46,15%	12	41,38%	4	36,36%	4	36,36%	2	40,00%	4	36,36%
5-9 классы	5	50,00%	5	45,45%	12	46,15%	15	51,72%	5	45,45%	5	45,45%	3	60,00%	5	45,45%
10-12 классы	1	10,00%	2	18,18%	2	7,69%	2	6,90%	2	18,18%	2	18,18%			2	18,18%
Количество обучающихся (всего) из них:	141		192		573		668		128		149		55		93	
1-4 классы	56	39,72%	79	41,15%	258	45,03%	301	45,06%	58	45,31%	63	42,28%	26	47,27%	33	35,48%
5-9 классы	80	56,74%	104	54,17%	286	49,91%	325	48,65%	57	44,53%	76	51,01%	29	52,73%	46	49,46%
10-12 классы	3	2,13%	9	4,69%	29	5,06%	42	6,29%	13	10,16%	10	6,71%			8	8,60%
с ОВЗ, детей-инвалидов	6	4,26%	13	6,77%	14	2,44%	1	0,15%	3	2,34%	6	4,03%	1	1,82%	4	4,30%
состоят на внутришкольном учете	0	0,00%	0	0,00%	2	0,35%	7	1,05%	0	0,00%	4	2,68%	0	0,00%	0	0,00%
воспитываются в полных семьях	95	67,38%	131	68,23%	414	72,25%	455	68,11%	106	82,81%	118	79,19%	34	61,82%	66	70,97%
один из родителей имеет высшее образование	19	13,48%	37	19,27%	231	40,31%	269	40,27%	33	25,78%	30	20,13%	10	18,18%	20	21,51%
русский язык не является родным	0	0,00%	68	35,42%	0	0,00%	0	0,00%	0	0,00%	6	4,03%	11	20,00%	38	40,86%
воспитываются в семьях, находящихся в тяжелой жизненной ситуации	17	12,06%	1	0,52%	5	0,87%	8	1,20%	45	35,16%	2	1,34%	12	21,82%	3	3,23%

Показатели значительно превышают окружные

Показатели ниже окружных

Обучающиеся семьи, которых находятся в тяжелой жизненной ситуации, составляют в среднем 3,34 % по Изобильненскому округу. В тоже время в ряде школ округа количество детей, семьи которых находятся в трудной жизненной ситуации, в два раза больше чем в среднем по округу. Это общеобразовательные организации с. Передового (7,69%), ст. Баклановской (12,06%), ст. Новотроицкой (ООШ №22 – 21,82%). Самая сложная ситуация регистрируется в п. Новоизобильном (35,16%).

Русский язык не является родным для 7,59 % обучающихся, что в два раза ниже, чем по Ставропольскому краю. Однако в образовательных организациях, которые расположены на юго-западе Изобильненского городского округа (Каменобродское территориальное управление) более 35% обучающихся русский язык не является родным (СОШ 13 и СОШ 24).

Анализ полученных данных по совокупности показателей позволяет выделить образовательные организации, в которых несколько характеристик контингента обучающихся в диапазоне выше или ниже среднего значения по округу (Таблица 3). Это МБОУ "СОШ №2" ИГОСК г. Изобильный, МКОУ "СОШ №6" ИГОСК п. Передовой, МБОУ "СОШ №10" ИГОСК с. Птичье. МКОУ "СОШ №12" ИГОСК ст. Баклановская, МКОУ "ООШ № 22" ИГОСК, ст. Новотроицкая.

Таким образом, контингент обучающихся ШНОР указанных общеобразовательных организаций можно характеризовать как наиболее «сложный».

Кадровое обеспечение образовательной деятельности в школах с низкими образовательными результатами Изобильненского городского округа представлено в таблице 4. Все образовательную деятельность в данных школах осуществляют 378 педагогических работников. 22,49 % педагогических коллективов составляют учителя, осуществляющие деятельность по реализации программ начального общего образования. Среди учителей-предметников самыми многочисленными являются группы учителей русского языка и литературы (10,32 %), иностранных языков (8,47 %) и математики (7,67 %).

Максимальную недельную нагрузку по предмету имеют учителя иностранного языка (23,1 ч.), русского языка и литературы (21,3 ч.) и учителя начальной школы (21,5 ч.).

Таблица 4

Структура педагогических коллективов ШНОР

Педагогические работники			Средняя недельная нагрузка по предмету (час/учитель)	Вакансии	
				кол-во	нагрузка (ч/неделя)
учителя, осуществляющие деятельность по реализации программ начального общего образования	85	22,49%	21,5	5	15,20
учителя русского языка и	39	10,32%	21,3	3	17,67

литературы					
учителя родного языка и родной литературы	29	7,67%	5,2	1	7,50
учителя истории, обществознания, экономики, права	22	5,82%	13,5	0	0
учителя математики	29	7,67%	20,5	3	24,00
учителя информатики	13	3,44%	6,2	1	5,00
учителя физики	14	3,70%	17,3	1	9,00
учителя химии	12	3,17%	11,1	2	12,00
учителя географии	15	3,97%	12,4	1	36,00
учителя биологии	12	3,17%	15,9	2	13,00
учителя иностранных языков	32	8,47%	23,1	2	18,00
учителя физической культуры	16	4,23%	20,8	2	17,00
учителя технологии	17	4,50%	12,6	1	18,00
учителя музыки	12	3,17%	8,5	0	0
учителя ИЗО	11	2,91%	4,9	1	3,00
учителя МХК	6	1,59%	1,6	0	0
учителя ОБЖ	14	3,70%	9,3	0	0

Структура кадровых потребностей ШНОР Изобильненского городского округа представлена на рис. 1.

Максимальное количество вакансий по предметам русский язык и литература (3 вакансии), математика (3 вакансии), а также вакансии учителей начальных классов (5 вакансий).

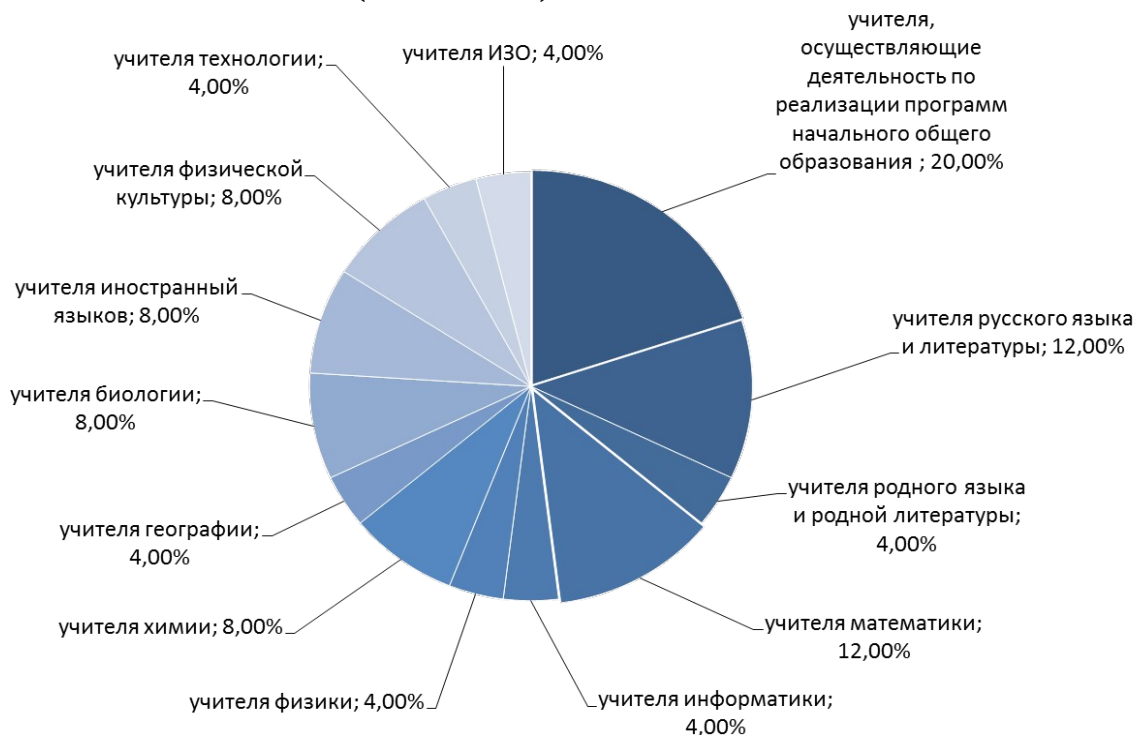


Рис. 1. Структура кадровых потребностей ШНОР ИГОСК

Анализ педагогических коллективов ШНОР по критерию возраста

показал, что 1/3 педагогов (34,32 %) находится в возрастном промежутке от 46 до 55 лет; 21,78% – от 56 до 65 лет и 21,45% - от 36 до 45 лет (Рис 2). Доля педагогов в возрасте до 35 лет составляет 16,5 %, старше 65 лет – 5,94%.

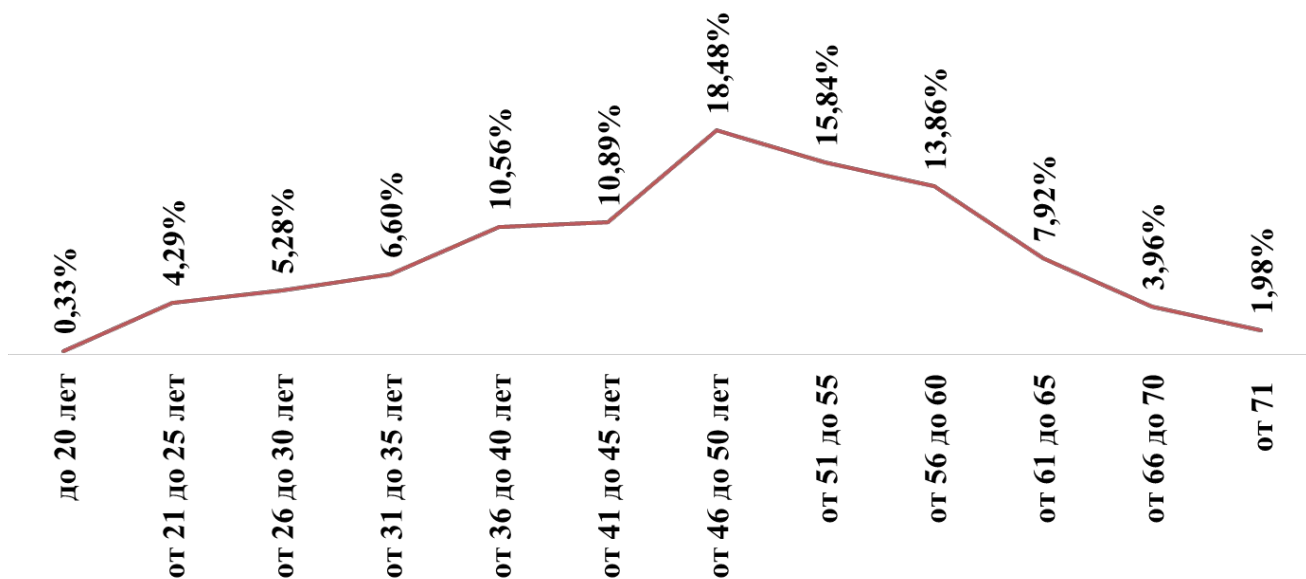


Рис. 2 Возрастная структура педагогических коллективов

Данная тенденция прослеживается в школах с низкими образовательными результатами на всей территории Ставропольского края.

Анализ педагогических коллективов по критерию стажа работы показывает преобладание педагогов с опытом работы от 20 до 35 лет (44,88 %). Доля педагогов - молодых специалистов со стажем работы от 0 до 3 лет составляет 4,95 %, педагогов со стажем работы более 35 лет – 20,13 % (Рис.3).

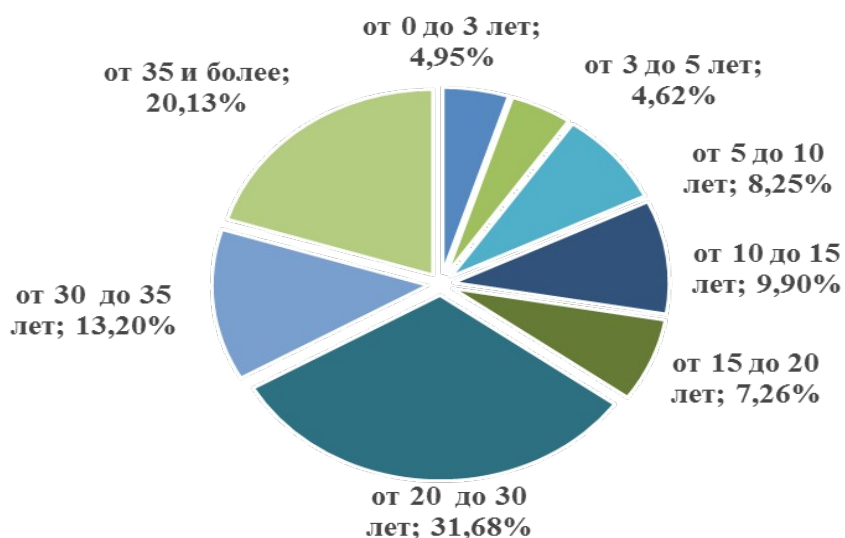


Рис. 3. Стаж работы педагогических кадров ИГОСК.

Большая часть педагогических работников ШНОР в Изобильненском

городском округе имеет высшее педагогическое образование – 75,91%. Высшее педагогическое образование в области, соответствующей преподаваемому предмету – 20,46%, высшее образование в области соответствующей преподаваемому предмету – 9,9 % (таблица 5). Доля студентов ВУЗов и ССУЗов по направлению подготовки, соответствующему преподаваемому предмету составляет 0,99 % (3 человек).

Таблица 5

Уровень образования педагогических кадров
Изобильненского городского округа

Уровень образования	Кол-во	Процент
высшее педагогическое образование	230	75,91%
высшее педагогическое образование по направлению подготовки, соответствующему преподаваемому предмету	62	20,46%
высшее образование в области, соответствующей преподаваемому предмету	30	9,90%
среднее профессиональное педагогическое образование	19	6,27%
среднее профессиональное педагогическое образование по направлению подготовки, соответствующему преподаваемому предмету	3	0,99%
среднее профессиональное образование по направлению подготовки, соответствующему преподаваемому предмету	5	1,65%
студенты, обучающиеся в вузах, ссузах по направлению подготовки, соответствующему преподаваемому предмету	3	0,99%
студенты, обучающиеся в вузах, ссузах по направлению педагогической подготовки	0	0,00%

Доля педагогов ШНОР с высшей квалификационной категорией составляет 40,92%. Однако, большая часть учителей (42,57 %) не имеют квалификационной категории (Таблица 6).

Таблица 6

Категории педагогических работников ШНОР
Изобильненского городского округа

Категории педагогических работников	Процент
Высшая категория	40,92%
Первая категория	16,50%
Без категории	42,572%

Большая часть педагогов ШНОР (80,86 %) прошла курсы повышения квалификации в течение последних трех лет (Таблица 7).

В оценочных процедурах на основе ЕФОМ принимали участие 18,81 % учителей.

Экспертами ОГЭ/ЕГЭ являются 24 человека, что составляет около 8

% от общего числа педагогических работников ШНОР ИГОСК.

Победителями и призерами профессиональных конкурсов так же являются 24 педагога из ШНОР.

Таблица 7

Качественные характеристики педагогических коллективов ШНОР
Изобильненского городского округа

Повышение квалификации (2017-2020 год)	69,6%
в СКИРО ПК и ПРО	64,03%
в другой ОО	25,08%
нет	9,24%
Профессиональная переподготовка	33,00%
в СКИРО ПК и ПРО	11,88%
в другой ОО	23,76%
Участие в оценочных процедурах на основе ЕФОМ	18,81%
Эксперты ОГЭ/ЕГЭ	7,92%
Победители/призеры профессиональных конкурсов	7,92%

III. Приоритеты, цель, задачи и состав мероприятий Программы

Целями программы поддержки школ с низкими результатами обучения является:

- повышение качества образования в школах демонстрирующих стабильно низкие результаты обучения (далее ШНОР) путем реализации для каждой такой образовательной организации комплекса мер поддержки, разработанного с учетом результатов предварительной комплексной диагностики по этой образовательной организации.

- выявление различных факторов, существенным образом влияющих на результаты обучения в конкретной школе.

- преодоление несоответствия в образовательных результатах обучающихся за счет наращивания педагогического и ресурсного потенциала образовательных организаций, участвующих в реализации Программы.

Задачи программы:

1. Разработка и внедрение новых эффективных результативных механизмов методической помощи школам с низкими результатами обучения.

2. Создание условий для получения положительной динамики образовательных результатов ШНОР, через внедрения лучших педагогических практик в их работу.

3. Формирование механизмов объективной внутришкольной системы мониторинга качества образовательных результатов в образовательных

организациях, повышение объективности региональных и федеральных оценочных процедур.

4. Организация эффективной работы с особыми категориями обучающихся («группы риска», одаренные учащиеся) в ШНОР, формирование адресных образовательных программ для данных категорий обучающихся.

5. Повышение профессиональной компетентности педагогических работников в ШНОР, вовлечение педагогов ШНОР в работу окружных профессиональных предметных сообществ с целью совершенствования технологий обучения и улучшения результатов.

6. Выстраивание сетевого партнерства школ с низкими результатами обучения со школами с высокими результатами обучения.

7. Организация работы по вопросам образования, психолого-педагогического сопровождения учащихся с низкими результатами обучения в целях укрепления взаимодействия семьи и образовательной организации по организации деятельности по выравниванию результатов обучения.

8. Применение технологии тьюторства, как инструмента поддержки обучающихся ШНОР с трудностями в обучении.

Эффективность Программы оценивается по следующим показателям:

- доля школ с низкими результатами обучения, в которых обеспечены условия равного доступа к получению качественного общего образования каждого ребенка, в том числе с использованием дистанционных образовательных технологий, в общем количестве организаций;

- доля педагогических работников образовательных организаций, прошедших переподготовку или повышение квалификации по актуальным вопросам повышения качества образования обучающихся в соответствии с ФГОС, в общей численности педагогических работников, работающих в данных образовательных организациях;

- доля обучающихся школ, успешно прошедших государственную итоговую аттестацию, в общей численности обучающихся из данных школ, прошедших государственную итоговую аттестацию;

- доля школ, обучающиеся которых продемонстрировали более высокие результаты обучения по итогам учебного года, среди школ с низкими результатами обучения;

- процент укомплектованности образовательных организаций квалифицированными педагогическими кадрами;

- доля педагогических работников ШНОР повысивших предметную и методическую компетентность;

- формирование стратегии по переходу школы в эффективный режим;

- доля ШНОР сформировавших внутришкольную систему мониторинга качества обучающихся.

Прогноз эффективности и действенности Программы основан на том, что общая стратегия ее реализации предполагает:

- умножение педагогического и управленческого потенциала образовательных организаций, включенных в систему поддержки школ с низкими результатами обучения;
- детальный мониторинг изменений, происходящих в ходе реализации программы;
- комбинирование мер поддержки школ-участниц Программы, с их ответственностью за повышение эффективности своей деятельности и качества образования.

Комплекс мероприятий по повышению качества образования в школах с низкими результатами обучения:

- развитие нормативно-правовой базы по работе со школами с низкими результатами обучения;
- реализация «дорожной карты» мероприятий муниципальной программы поддержки школ с низкими результатами обучения;
- создание механизмов объективного мониторинга качества подготовки обучающихся в школах, отнесенных к группе школ с низкими результатами обучения, включая механизмы федерального и регионального уровня, а также внутришкольные механизмы;
- формирование муниципальной системы оказания информационно-методической помощи школам, консультирования и кураторского сопровождения школ с низкими результатами обучения;
- налаживание сетевого партнерства школ с низкими результатами обучения с результативными школами;
- организационно-методическое сопровождение педагогических коллективов школ с низкими результатами обучения;
- проведение семинаров, вебинаров для директоров для управленческих команд и учителей школ по повышению качества преподавания и управления;
- создание и организация деятельности профессиональных сообществ педагогов для совершенствования технологий обучения;
- формирование организационных и информационных ресурсов для реализации программ поддержки;
- организация консультирования всех участников проекта по вопросам, связанным с реализацией конкретных мероприятий проекта;
- реализация сформированных планов и дорожных карт, включая мониторинг хода проекта и оценку результативности принимаемых мер;
- создание информационной системы для реализации проекта.

Школам, попавшим в список школ с низкими результатами:

- проводить анализ внутренних и внешних причин низких результатов с целью формирования позиции педагогического коллектива по целеполаганию в вопросах повышения качества образования, определив

реалистичные цели, задачи и первоочередные мероприятия своего ближайшего развития;

- прорабатывать схемы возможной организации дополнительных занятий с обучающимися с низким уровнем подготовки;
- использовать активные формы работы с родительским сообществом и самими учениками для создания атмосферы заинтересованности в повышении результатов обучения в рамках осознанных реалистичных целей, задач и первоочередных мероприятия своего ближайшего развития.

Диагностика факторов риска учебной неуспешности в школах с низкими результатами

Выявление и диагностика факторов риска учебной неуспешности являются необходимым условием повышения образовательных результатов. Среди актуальных факторов риска, которые показывают устойчивую связь с низкими образовательными результатами обучающихся можно выделить следующие группы факторов:

1. Проблемы с обеспеченностью ресурсами и кадрами, в том числе:

- низкий уровень оснащения школы;
- дефицит педагогических кадров;
- недостаточная предметная, методическая или психолого-педагогическая компетентность педагогических работников;

2. Низкая эффективность управления в школе, в том числе:

- методика адресной помощи ШНОР;
- низкая мотивация руководства образовательной организации на улучшение образовательных результатов обучающихся;
- отсутствие или недостаточная эффективность системы объективной оценки результатов обучения;
- недостаточно развитое профессиональное взаимодействие в педагогическом коллективе;
- низкая эффективность работы с обучающимися, имеющими трудности в обучении;
- низкое качество адаптации и инклюзии в образовательную среду обучающихся с ограниченными возможностями здоровья (ОВЗ);
- низкое качество адаптации мигрантов, преодоления языковых и культурных барьеров;
- низкое качество профориентационной работы;

3. Проблемы обеспечения благоприятного «школьного уклада», в том числе:

- неблагоприятный психологический климат в школе;
- низкая вовлеченность учителей в образовательный процесс;
- низкая учебная мотивация школьников;
- низкий уровень дисциплины в классе;
- проблемы с вовлеченностью родителей.

Методологическое и инструментальное обеспечение реализации программы поддержки школ с низкими результатами обучения

Одним из направлений Программы является внедрение новых механизмов и инструментов, позволяющих идентифицировать образовательные организации, которые могут стать адресатами поддержки и осуществлять мониторинг происходящих в них изменений. Разработка и внедрение подобных механизмов и инструментов в муниципальную практику управления и оценки качества образования создаёт возможность для принятия обоснованных, опирающихся на данные решений, целенаправленного распределения ресурсов, анализа результатов реализации предпринимаемых мер и объективной оценки качества работы школ, директоров, педагогических коллективов.

Инструментальным аспектом реализации программы поддержки школ с низкими результатами обучения является анализ итогов государственной итоговой аттестации (ГИА), всероссийских проверочных работ (ВПР), региональных исследований качества образования, муниципального мониторинга.

Таким образом, для определения сегмента школ с низкими результатами обучения основным критерием становится критерий устойчиво низких результатов обучения обучающихся на всех ступенях образования, ведущих к дезадаптации учащихся и препятствующих продолжению их образовательной и профессиональной траектории. Показателями для расчета являются результаты ЕГЭ, ОГЭ и ВПР за последние два года.

В ходе осуществления Программы планируется реализовать перечисленные ниже меры:

- провести идентификацию школ с низкими результатами обучения на основе разработанных методик;
- включить в систему оценки качества учебных достижений анализа школьного контекста и характеристик контингента: социально-экономического и культурного статуса семей обучающихся, категорий детей с проблемами обучения и поведения.

Механизм реализации программы

На уровне общеобразовательных организаций Изобильненского городского округа:

- проведение анализа результатов сдачи ГИА выпускников 9-х и 11-х классов с выявлением проблем в усвоении ФГОС, затруднений, причин низких показателей ЕГЭ для определения собственных мер, направленных на улучшение результатов;
- разработка и реализация плана мероприятий по повышению качества образовательных результатов обучающихся, в том числе - результатов ГИА, включающего в себя мероприятия по совершенствованию работы учителя-предметника и общеобразовательной организации;

- отслеживание и своевременная корректировка педагогами и администрацией школы индивидуальных образовательных траекторий;
- организация целенаправленной работы по выявлению слабоуспевающих учащихся («группы риска»), их учебных затруднений и индивидуальному сопровождению при подготовке к ГИА, ВПР, независимым оценкам качества образования;
- разработка и реализация программ сетевого взаимодействия;
- совершенствование форм работы по методическому сопровождению педагогов:
- проведение консультативно-методической работы с учителями-предметниками, методических мероприятий различного уровня по обмену опытом подготовки к ГИА, ВПР, независимых оценках качества обученности;
- организация наставничества, создание рабочих групп и инициация их деятельности по тьюторскому сопровождению педагогов, выпускники которых демонстрируют низкие образовательные результаты;
- применение активных методов обучения в образовательном процессе и дифференцированного подхода при подготовке учащихся к ГИА, ЕГЭ, ВПР с учётом возможностей и знаний учащихся различного уровня обучения.

Информационно-методическая поддержка школ с низкими результатами обучения направлена на обеспечение повышения качества образования в школах с низкими результатами обучения и в школах посредством:

- методического сопровождения реализации программы перехода школ в эффективный режим функционирования и повышения качества образования;
- выявления методических проблем педагогов школ – участников Программы в ходе мониторинговых исследований методической компетентности педагогов, сформированности метапредметных результатов обучающихся, оценки качества образования участниками образовательных отношений;
- разработки методического обеспечения для реализации перехода школ в эффективный режим функционирования и повышения качества образования;
- обеспечения готовности руководителей данных образовательных организаций к разработке и реализации программ перехода школ в режим эффективного функционирования;
- обеспечения реализации комплексной модели учительского роста в данных образовательных организациях.

Планируемые результаты Программы

В ходе реализации программы планируется достижение следующих результатов:

1. Создание целостной муниципальной нормативно-правовой базы, обеспечивающей эффективную реализацию программ повышения качества образования;

2. Создание и функционирование в муниципалитете эффективной системы методического сопровождения и поддержки школ с разным уровнем качества образования в целях повышения качества условий, качества обучения, качества управления в каждой образовательной организации и повышения качества образования в целом по муниципалитету;

3. Обобщение опыта работы по повышению качества образования в школах с низкими результатами обучения и трансляция успешных управленческих практик;

4. Сокращение школ с низкими результатами обучения.

Срок реализации программы

Срок реализации Программы 3 года (2022 – 2024 г.г.)

1 этап. Подготовительный (январь – март 2022 г.) – проблемный анализ обеспечения качества образования в школе, разработка Программы.

2 этап. Основной (март 2022г. – август 2024 г.) – работа школ по реализации направлений программы. Проведение мониторинга реализации Программы.

3 этап. Обобщающий (сентябрь – декабрь 2024г.) – анализ результатов реализации Программы, определение перспектив дальнейшего развития школ.

Финансовое обеспечение программы

Финансирование Программы осуществляется за счёт средств муниципальной Программы Изобильненского городского округа «Развитие образования» на 2021-2026 годы.